



臺南市登革熱疫情週報

2021/6/27 — 2021/7/3 (Week 26, 2021)

(一)全國疫情

2021 年登革熱全國確定病例數：(1 月 1 日起，依發病日計)

■本土病例數：0

■境外移入病例數：5

(二)台南市疫情(第二十六週)

登革熱：

■新增 0 例本土病例

■新增 0 例境外移入

屈公病：

■新增 0 例本土病例

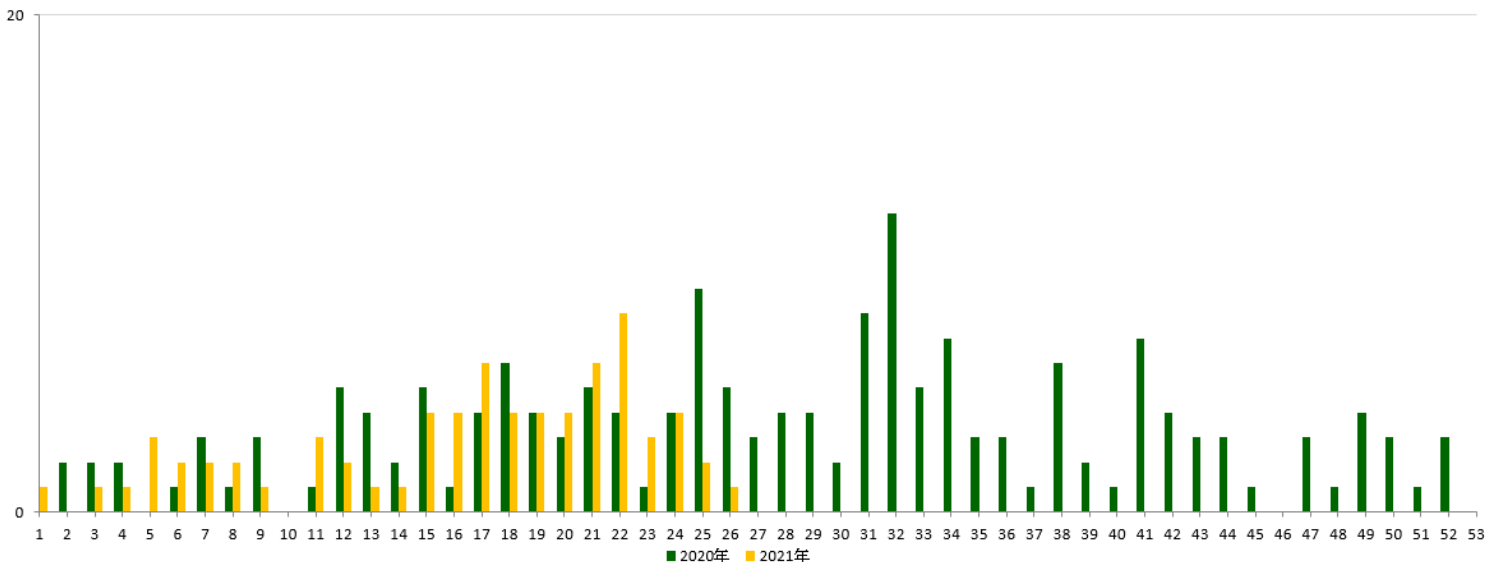
■新增 0 例境外移入

本市 2021 年至第 26 週
確定病例及同期比較(依發病日計)

發病年	登革熱			屈公病		
	本土	境外	總計	本土	境外	總計
2016	6	9	15	0	0	0
2017	0	5	5	0	1	1
2018	0	8	8	0	1	1
2019	2	23	25	0	0	0
2020	0	5	5	0	1	1
2021	0	1	1	0	0	0

國際間旅遊疫情建議

第一級(注意)：柬埔寨、印度、印尼、寮國、馬來西亞、馬爾地夫、緬甸、菲律賓、新加坡、斯里蘭卡、泰國、越南



2020 年/2021 年第 1-26 週本土通報數同期比較

二、臺南市病媒蚊密度調查

06/27~07/03(第 26 週) 病媒蚊密度調查共完成 209 里次

06/20~06/26(第 25 週) 病媒蚊密度調查共完成 231 里次，級數分布如下：

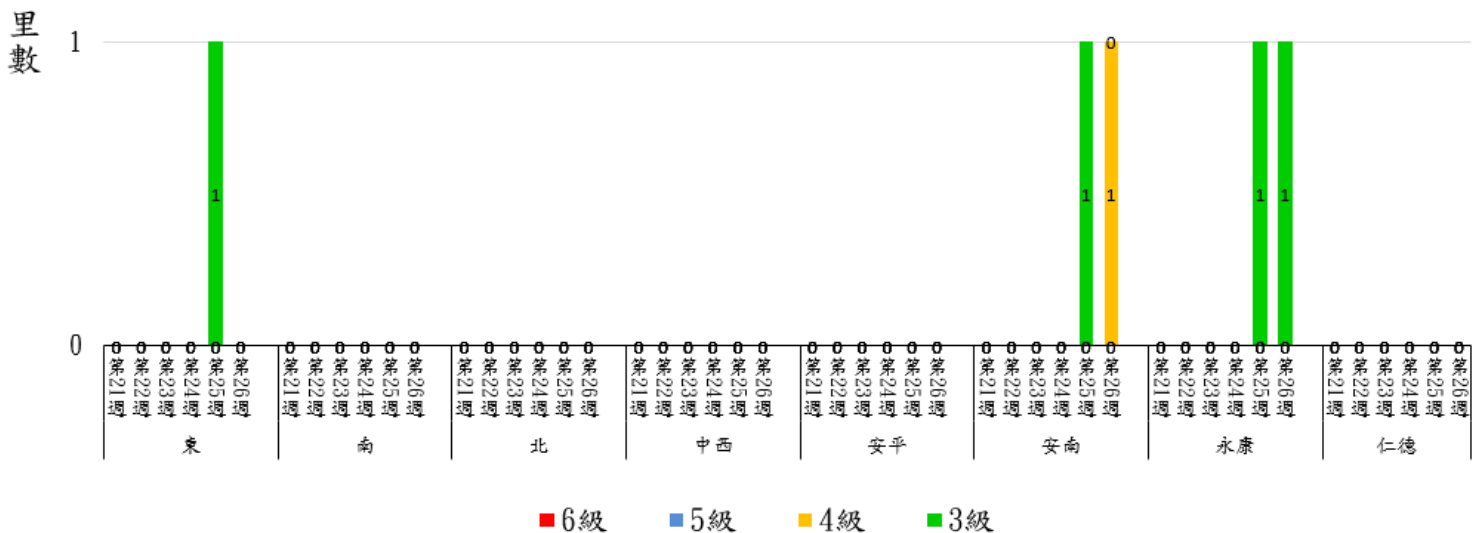
日期 \ 級數	★0 級	1 級	2 級	3 級	4 級	5 級	6 級
6/27-7/3 (第 26 週)	76 里次 (36.36%)	109 里次 (52.15%)	22 里次 (10.53%)	1 里次 (0.48%)	1 里次 (0.48%)	0 里次 (0%)	0 里次 (0%)
6/20-6/26 (第 25 週)	106 里次 (45.89%)	109 里次 (47.19%)	13 里次 (5.63%)	3 里次 (1.3%)	0 里次 (0%)	0 里次 (0%)	0 里次 (0%)
最近 2 週 增減百分比	-9.53%	+4.96%	+4.9%	-0.82%	+0.48%	0%	0%

第 26 週：3 級-永康區光復里；4 級-安南區佃東里(預計下週複查)

第 25 週：3 級-永康區東橋里(複查 3 級)、安南區原佃里(複查 3 級)、東區崇明里(複查 0 級)

110 年第 21 週至第 26 週臺南市人口監測區密度調查布氏級數 3 至 6 級比較圖

2



★請區公所針對 1 級以上里別加強民眾衛教及孳生源清除。


*當週百分比=當週各級數之里次/當週調查總完成里次


三、臺南市監測區誘卵桶監測


目前監測 10 個監測區（東區、南區、北區、中西區、安平區、安南區、永康區、仁德區、新營區、歸仁區）271 里共 3,252 點。

★監測日期：2021/6/27~2021/7/3(第 26 週)

★陽性點：1296 (陽性率 39.9%)

：連續兩週卵數>250 粒里別，計 0 里

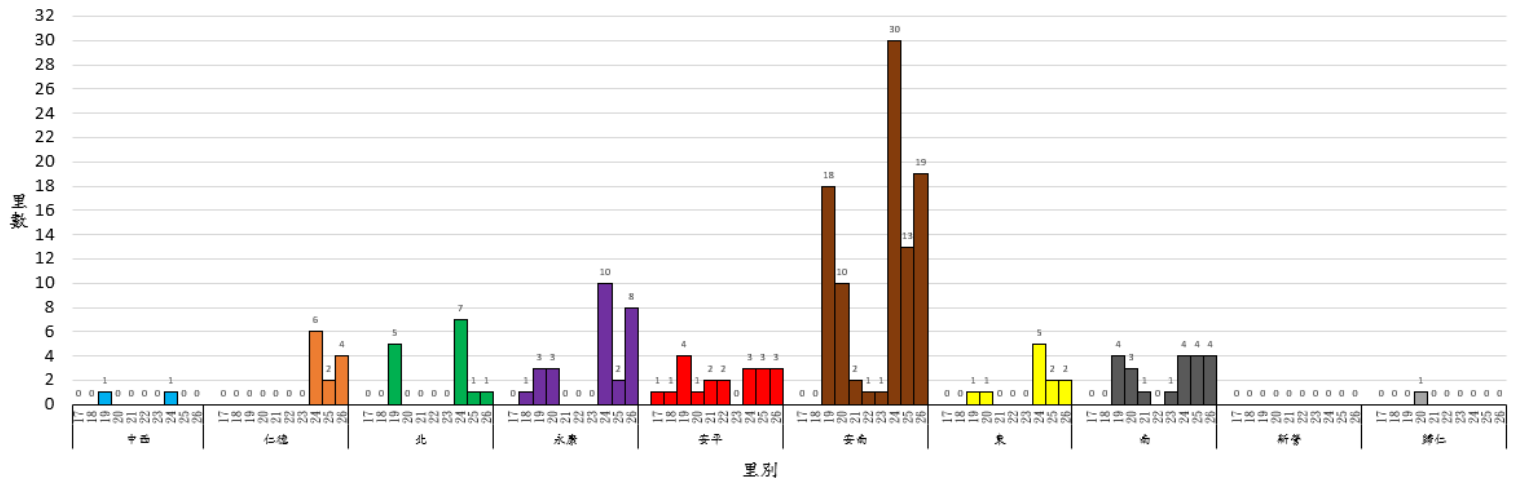
：連續兩週陽性率>40%里別，計 48 里

：連續兩週陽性率>60%里別，計 17 里

區別	里數	卵數>250 粒	里數	陽性率>40%	里數	陽性率>60%
中西區	0		7	南美里、 郡王里 、南門里、南廠里、開山里、大涼里、 淺草里	0	
仁德區	0		4	二行里、仁愛里、成功里、中洲里	5	土庫里 、仁和里、太子里、保安里
北區	0		12	合興里 、元美里、 永祥里 、大興里、 福德里 、 中樓里 、大和里、東興里、小北里、大港里、正覺里、 大光里	1	力行里
永康區	0		19	神洲里、網寮里、 烏竹里 、 北興里 、 三合里 、 蔦松里 、 成功里 、 新樹里 、光復里、龍潭里、 中華里 、勝利里、 北灣里 、復國里、 王行里 、西橋里、 復興里 、 埔園里 、 正強里	8	龍埔里、 東橋里 、中興里、西勢里、甲頂里、永康里、 三民里 、大灣里
安平區	0		3	金城里 、育平里、文平里	3	王城里 、 億載里 、 漁光里
安南區	0		23	淵東里、砂崙里、溪頂里、 國安里 、 佃東里 、 城北里 、 城東里 、理想里、海南里、 城中里 、 城西里 、梅花里、溪墘里、 塩田里 、佃西里、東和里、 淵西里 、 塩南里 、 州北里 、媽祖宮里、 總頭里 、 鹿耳里 、 新順里	19	安東里、 公親里 、 南興里 、 海西里 、 海東里 、安順里、學東里、州南里、頂安里、 布袋里 、長安里、安西里、 淵中里 、 安慶里 、溪心里、 城南里 、 四草里 、原佃里、 公塭里
東區	1	崇明里	10	成大里 、自強里、德高里、大同里、 仁和里 、 富強里 、崇誨里、東安里、文聖里、虎尾里	2	南聖里、關聖里
南區	0		17	金華里 、 明亮里 、 鯤鯨里 、 再興里 、 建南里 、 佛壇里 、 同安里 、 松安里 、 田寮里 、 明興里 、 開南里 、 文南里 、 興農里 、 國宅里 、 省躬里 、 永寧里 、 文華里	4	明德里 、 大林里 、郡南里、 大成里

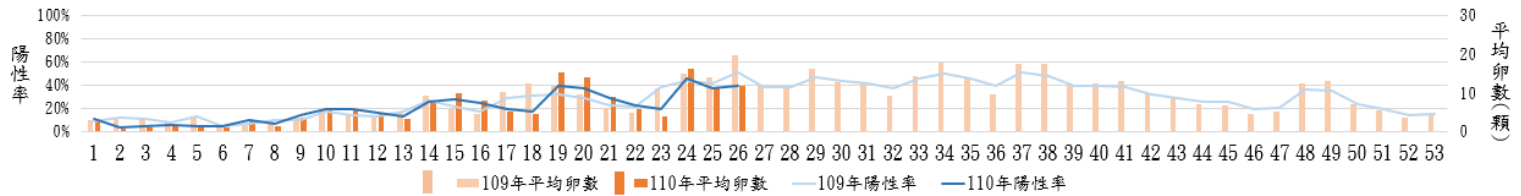
新營區	1	忠政里	2	永平里、王公里	0
歸仁區	0		3	看西里、新厝里、許厝里	0

110年第17週至110年第26週臺南市監測區誘卵桶監測陽性率高於60%各區里數比較圖

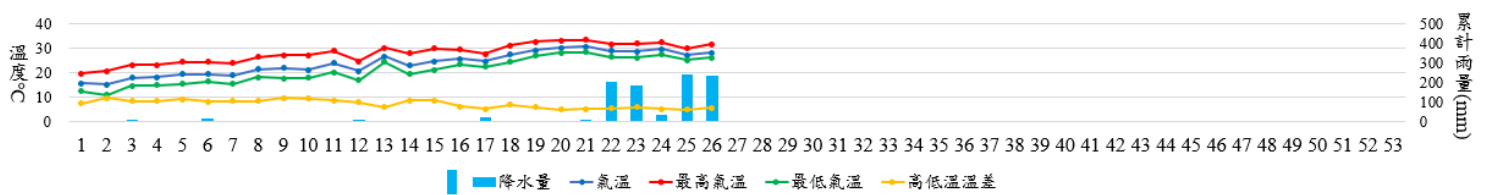


四、臺南市 109 年與 110 年誘卵桶監測區同期比較

臺南市監測區誘卵桶陽性率與平均卵數趨勢比較圖(109年與110年)



110年臺南市週平均溫度與累計雨量



致～市民防疫小叮嚀

- ★110年第25週本市監測區病媒蚊密度調查3級以上里別為永康區東橋里(複查3級)、安南區原佃里(複查3級)、東區崇明里(複查0級)；第26週本市監測區病媒蚊密度調查3級以上里別為永康區光復里，4級為安南區佃東里(預計下週複查)。登革熱防治中心將持續針對誘卵桶陽性率仍大於60%之里別進行複查，並提供環保局做為規劃預防性戶外環境防治參考。請里鄰長動員社區民眾清除積水容器，避免病媒蚊孳生；倘有疑似登革熱症狀請儘速就醫，避免潛伏期遭病媒蚊叮咬散播登革熱病毒於社區，造成疫情於環境中爆發。
- ★現已進入典型夏季氣候型態，溫度較為適合蚊蟲孳生，請民眾留意環境是否有積水的情形發生，無論住家、工作地、內外環境盆栽、容器、帆布、屋簷排水槽、防火巷後溝、陽台、地下室及房屋頂樓的積水最容易孳生登革熱病媒蚊，唯有落實「巡、倒、清、刷」，儲水桶加蓋或使用細紗網封口，定期刷洗儲水容器內壁，才可避免病媒蚊孳生及感染登革熱！
- ★臺南市政府呼籲，民眾應加強落實戶內外環境巡查，將積水倒掉並澈底清除；平時若有儲水澆灌農作物的習慣，應將儲水容器確實加蓋密合或覆蓋細紗網，並留意蓋子不能積水、細紗網拉平且無下垂於水中，避免成為孳生的死角。若需長時間在戶外活動，請穿著淺色長袖衣褲，使用政府機關核可含敵避(DEET)或派卡瑞丁(Picaridin)成分的防蚊藥劑；一旦出現疑似登革熱症狀應儘速就醫，並告知旅遊活動史；醫療院所如遇有疑似症狀患者，可使用登革熱NS1快篩試劑輔助診斷並及早通報。
- ★請民眾加強注意，至柬埔寨、印度、印尼、寮國、馬來西亞、馬爾地夫、緬甸、菲律賓、新加坡、斯里蘭卡、泰國、越南探親旅遊時，在出國前需清除居家積水容器避免孳生病媒蚊；出國中需做好防蚊措施，使用合格防蚊液，穿著淺色長袖衣褲；返國後14天內做好自主健康管理，發現疑似症狀時勿返回社區，避免病毒於社區擴散，請立即就醫主動告知醫師相關旅遊史，以利及早診斷治療及早防治，避免家人及社區民眾染病。另請民眾有疫區相關旅遊史時，雖進行登革熱快篩為陰性時仍不可輕忽，請於家中多休息一天，待衛生單位通知實驗室完整報告，才可研判有無登革熱，因登革熱快篩是初步篩檢，仍需以實驗室報告為主。
- ★請民眾及人力仲介業者加強注意，自東南亞及南亞國家返台後14天內有發燒等症狀時請立即就醫，並通報衛生單位。另請醫療院所醫師發現外籍學生、新住民、外籍移工或一般民眾就醫，有登革熱流行地區旅遊史時，請進行登革熱NS1快篩(快篩陰性及陽性皆需進行傳染病通報)，俾利衛生單位及早進行相關防治作為，避免境外移入病例的病毒於社區中擴散而導致本土病例發生，危害民眾的健康。

～請落實住家內(外)環境積水容器「巡、倒、清、刷」，以免孳生蚊蟲也避免受罰～